

# Curie

## Folha de Informação e Cultura

Brasília, v. 1, n. 2, 2025

Fevereiro



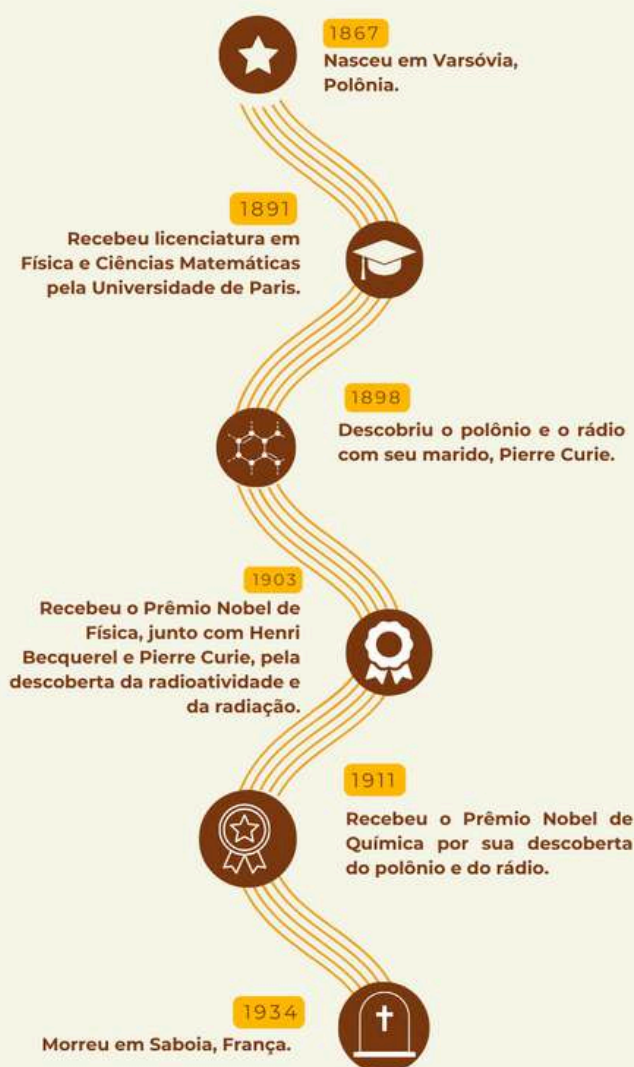
Coordenação de Biblioteca do  
Campus São Sebastião



**INSTITUTO FEDERAL**  
Brasília  
Campus São Sebastião

# Marie Curie: a mulher que revolucionou a ciência

## LINHA DO TEMPO DE MARIE CURIE



Marie Curie (1867-1934) foi uma cientista polonesa e a primeira pessoa a ganhar dois prêmios Nobel: um em Física e um em Química.

Nascida na Polônia, mudou-se para Paris, onde, ao lado do marido Pierre Curie, descobriu os elementos polônio e rádio, fundamentais para o estudo da radioatividade.

Após a morte de Pierre, tornou-se a primeira mulher a lecionar na Universidade de Paris.

Durante a Primeira Guerra Mundial, criou unidades móveis de radiografia para tratar soldados. Seu legado abriu caminho para mulheres na ciência, apesar da exposição à radiação ter lhe custado a vida.

11 de  
fevereiro

# Dia Internacional das Mulheres e Meninas na Ciência



Estabelecido pela Assembleia Geral das Nações Unidas, o Dia Internacional das Mulheres e Meninas na Ciência faz alusão ao papel fundamental exercido por elas no contexto da ciência e tecnologia.

Dados da UNESCO apontam que apenas 35% dos estudantes de ciências, tecnologia, engenharia e matemática no ensino superior são mulheres e que, no Brasil, menos de 20% atuam em tecnologia da informação, o que demonstra os desafios para a ampliação dessa participação.

O empoderamento das mulheres na ciência é uma luta contínua que exige ações práticas para remover as barreiras de gênero, garantir a visibilidade das cientistas e criar um ambiente inclusivo, permitindo que todas as pessoas, independentemente de seu gênero, realizem seu potencial científico.

A sociedade enfrenta muitos desafios, que vão desde questões ambientais até a saúde. Por isso, a participação das mulheres deve ser fortalecida. Que este dia nos recorde o papel essencial das mulheres e meninas na ciência e sua importância nos avanços científicos e tecnológicos.

# Mulheres e Meninas na Ciência

Durante o período de 1 a 5 de julho, acontecerá o Conecta IF, que tem como iniciativa o projeto "Meninas na Ciência", com o objetivo de empoderar meninas e jovens mulheres a ingressarem e se destacarem nas áreas de ciência, tecnologia, engenharia e matemática (STEM). O projeto visa proporcionar uma plataforma de aprendizado e troca de experiências, além de incentivar a descoberta e o aprofundamento em áreas científicas, promovendo o protagonismo feminino nesse campo.



A iniciativa busca combater estereótipos de gênero, estimular a curiosidade científica e proporcionar aos participantes as ferramentas necessárias para que possam seguir carreiras científicas, ampliando a presença de mulheres no desenvolvimento do conhecimento e na inovação tecnológica.



Mulheres e meninas vêm contribuindo com grandes descobertas no dia a dia da ciência, bem como ao longo da história. Vamos conhecer algumas mulheres brasileiras que fazem parte dessa jornada?

**Nise da Silveira (1905–1999)** – Psicóloga e psiquiatra, foi uma das pioneiras no estudo das manifestações da arte nas doenças mentais e trabalhou com pacientes com esquizofrenia, reconhecendo o valor terapêutico da arte.

**Sônia Guimarães** – Física, foi a primeira mulher negra a obter o doutorado em Física na Universidade de São Paulo (USP). Ela é conhecida por suas pesquisas na área de física experimental, com ênfase em nanomateriais e semicondutores.

**Mayana Zatz** – Geneticista, é uma das maiores especialistas em genética molecular do Brasil e ficou conhecida por suas pesquisas sobre doenças genéticas raras, como a distrofia muscular de Duchenne.

**Graziela Maciel Barroso (1912–2003)** – Nascida no Mato Grosso do Sul, foi a maior taxonomista de plantas do Brasil e, hoje, é conhecida como a "primeira-dama da botânica brasileira", tendo mais de 25 espécies batizadas com seu nome. Foi a única brasileira a receber a medalha internacional Millennium Botany Award.

Quer conhecer mais  
cientistas brasileiras?  
**Clique aqui!**



*Artigo desenvolvido em conjunto com as alunas Andressa Pereira da Costa e Francisca Iolanda Melo dos Santos, do Curso Tecnólogo em Secretariado.*

*Fontes: Unesco; National Geographic Brasil; Forbes.*

# BLOCO UNIDOS DA LITERATURA

Inspirada nos clima de carnaval, confira a seleção de livros para os foliões da leitura.



Sendo um drama do Nordeste brasileiro, mescla elementos como a tradição da literatura de cordel, a comédia, traços do barroco católico brasileiro e, ainda, cultura popular e tradições religiosas.



Ana Maria Machado, leitora de carteirinha de Luis Fernando Veríssimo, preparou uma seleção de crônicas capaz de despertar nos estudantes o prazer e a paixão pela leitura. O resultado pode ser conferido em Comédias para se ler na escola, uma rara e feliz combinação de talentos, indispensável para a sala de aula.



Enrolado com questões financeiras, Leon tem uma ideia pouco convencional para conseguir dinheiro rápido: anunciar seu apartamento com uma cama só, onde fica apenas no período da manhã, nos dias úteis, já que passa os fins de semana com a namorada e trabalha como enfermeiro no turno da noite.




Misturando uma imaginação singular, um tema inovador e muitas reviravoltas, A Máquina do Tempo foi o primeiro romance publicado por H. G. Wells, em 1895. Chamado de gênio e considerado um pioneiro, Wells abriu caminho não só para seus livros e sua visão de mundo, mas para novas possibilidades na literatura.






**Notícia importante para os(as) candidatos(as) do processo seletivo do IFB!**

**Seu nome não saiu para a matrícula na convocação em 1ª chamada?  
Deseja continuar na seleção? Não se esqueça de realizar a  
Manifestação de Interesse para compor a lista de espera definitiva.  
Isso é fundamental para garantir a sua convocação em caso de vagas  
ociosas ou desistências!**

 **O período é de 17 a 25 de fevereiro.**

 **Como realizar o procedimento:**

**Acesse [processoseletivo.ifb.edu.br](http://processoseletivo.ifb.edu.br).**

**Faça login com CPF e senha.**

**Clique em “Minhas Inscrições” e selecione o curso.**

**Clique em “Manifestação de Interesse”.**

**Salve o Comprovante gerado.**

**★ Não deixe para última hora! Complete a Manifestação de Interesse e assegure a sua posição na lista de espera.**

**Fonte: IFB - Comunicação**

# AVISOS GERAIS

## Novidades no acesso à Plataforma Minha Biblioteca: integração com o Sistema Sophia

A plataforma Minha Biblioteca está disponível para os alunos de ensino superior e pós-graduação, docentes e técnicos administrativos.

Agora, o seu acesso se dá por meio do Catálogo da Rede de Bibliotecas do IFB: <https://bibliotecas.ifb.edu.br/> . [Clique aqui](#) e confira o tutorial de acesso.



## Alteração de senha no novo sistema

A senha de todos os usuários foi reiniciada durante a migração para o novo sistema. Para recadastrar a sua senha, entre no catálogo online (<https://bibliotecas.ifb.edu.br/>), clique em "Esqueceu sua senha?", na área do usuário, e crie uma nova senha numérica de 6 dígitos. Caso tenha dificuldade, envie um e-mail para a biblioteca do Campus São Sebastião: [biblioteca.cssb@ifb.edu.br](mailto:biblioteca.cssb@ifb.edu.br).